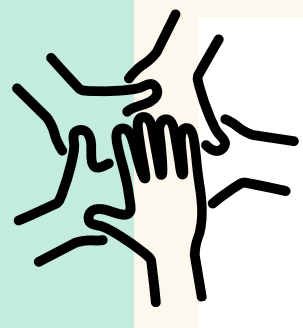


# La capacité à coopérer et à faire preuve d'altruisme : innée ET acquise !

## Une tendance humaine innée à coopérer...



Des enfants de **18 mois** sont amenés à regarder passivement un adulte qui range des magazines dans un placard.

Ensuite, l'adulte a du mal à ouvrir les portes parce que ses mains sont encombrées de magazines et l'**enfant étudié l'aide** à les ouvrir. Puis, ayant compris le processus, l'enfant **anticipe** : il ouvre la porte par avance, ce qui aboutit à la création d'une **activité collaborative de rangement**.

Dans certains cas, l'enfant indique même à l'adulte où mettre les magazines (à l'aide d'un geste de pointage).



## ... petit à petit influencée par le processus de socialisation

La tendance innée à coopérer est graduellement **influencée par divers facteurs** (tels que le jugement que les enfants forment sur la réciprocité potentielle qu'ils vont obtenir ou encore leur préoccupation de la manière dont ils sont jugés par les autres personnes de leur groupe).

En grandissant, les enfants humains internalisent les **normes sociales spécifiques de leur culture** telles que la manière dont on fait les choses, dont on doit faire les choses pour devenir un membre du groupe

## L'internalisation des normes spécifiques d'une culture

A partir de 3 ans, les enfants apprennent :

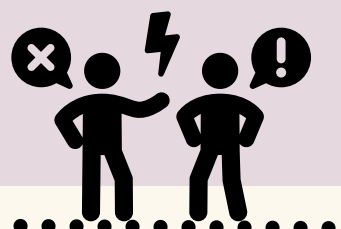
- à devenir plus critiques et **sélectifs** à propos de qui **aider** et avec qui partager;
- à gérer l'impression qu'ils font sur les autres pour les **influencer**;
- les **normes sociales** qui caractérisent le monde culturel dans lequel ils vivent pour les suivre;
- à participer à l'**application des normes**
  - en les remémorant aux autres,
  - en se punissant eux-mêmes au travers des sentiments de culpabilité et de honte lorsqu'ils ne les respectent pas.

## Les humains ne sont pas pour autant des anges de la coopération.

3 types d'altruisme, définis en fonction de la « marchandise » :

- des **biens** : être généreux, s'engager dans le partage;
- des **services** : aider un individu à atteindre un objet hors de sa portée, c'est être serviable;
- de **l'information** : partager de l'information (y compris des commérages) et des attitudes.

Les individus sont plus ou moins altruistes selon les activités et selon leur maturité. Par exemple, les jeunes enfants aiment offrir des petits cadeaux. En même temps, ils s'attachent à certains objets et refusent de s'en séparer.



## L'effet du groupe d'appartenance

La meilleure façon de motiver les gens pour qu'ils collaborent et réfléchissent en groupe est d'identifier un **ennemi commun** et de l'accuser du fait que « **lui** » **menace** « **nous** » .

Quand les humains réfléchissent ensemble pour accomplir des actes odieux, ces actes ne sont généralement pas infligés à ceux qui font partie « du groupe ».

En matière de coopération, un tel esprit de groupe est, peut-être ironiquement, une cause majeure des conflits. Une piste serait de trouver de **nouvelles façons de définir ce groupe** pour qu'il soit plus inclusif (pour une **éthique du genre humain**).

## Le comportement précoce d'aide chez les enfants humains

Le comportement **précoce** d'aide chez les enfants humains n'est pas le résultat de la culture et/ou des pratiques parentales de socialisation en raison de :

- l'**émergence précoce**,
- l'**insensibilité aux encouragements**,
- l'effets de **sape de la récompense**,
- la **robustesse aux comparaisons interculturelles**
- l'ancrage dans des **émotions compatissantes**.